

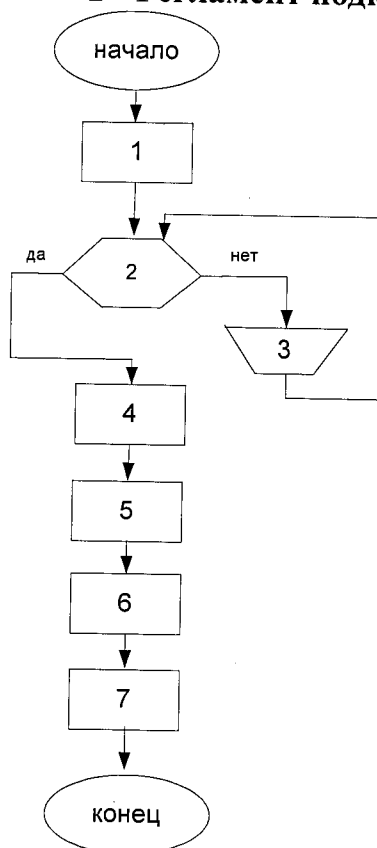
РЕГЛАМЕНТ ПОДКЛЮЧЕНИЯ ПОТРЕБИТЕЛЕЙ К СЕТЯМ ООО «ВОЛЖСКИЕ СТОКИ»

1 Общие положения

Настоящий регламент определяет взаимоотношения между ООО «ВОЛЖСКИЕ СТОКИ» (Обществом) и Абонентами при осуществлении подключения к сетям водоотведения, принадлежащим Обществу, и является обязательным для Общества. Пользование системами водоотведения допускается только на основании договора, заключенного между Обществом и Абонентом, непосредственно присоединенного к сетям Общества. Договора водоотведения заключаются в соответствии с законодательством РФ.

Настоящий регламент разработан в соответствии с Федеральным законом №416-ФЗ «О водоснабжении и водоотведении», Постановлением правительства от 13.06.2013 №406 «О государственном регулировании тарифов в сфере водоснабжения и водоотведения», Постановлением Правительства РФ от 29.07.2013 N 644 об утверждении «Правил холодного водоснабжения и водоотведения», Постановлением Правительства РФ от 13.02.2006 N 83 «Правила определения и предоставления технических условий подключения объекта капитального строительства к сетям инженерно-технического обеспечения и правил подключения объекта к сетям инженерно-технического обеспечения», Градостроительным кодексом РФ от 29.12.2004 N 190-ФЗ.

2 Регламент подключения к централизованной системе водоотведения.



N	Наименование	Ответственный	Требования
1	Подача заявки на подключение	Абонент	П. 2.1
2	Проверка полученной заявки	Инженер-технолог СГИ	П.2.2
3	Отказ в рассмотрении заявки	Инженер-технолог СГИ	П. 2.3
4	Выдача ТУ Абоненту	Инженер-технолог СГИ	П. 2.4
5	Разработка проекта на подключение и на узел учета	Абонент	П. 2.5
6	Монтаж узла учета	Абонент	П. 2.6
7	Принятие узла учета (при наличии)	Абонент, ведущий специалист по учету СГИ	П. 2.7

2.1 Для подключения к сетям водоотведения Абонент запрашивает у Общества - владельца сетей водоотведения, технические условия на подключение объекта к сетям.

Заявление о подключении (форма находится на сайте ООО «ВОЛЖСКИЕ СТОКИ») должно содержать полное и сокращенное наименование заявителя (для физических лиц - фамилия, имя, отчество, с приложением копии паспорта), его местонахождение, почтовый адрес, наименование подключаемого объекта и кадастровый номер земельного участка, данные об общей подключаемой нагрузке с приложением следующих документов:

- копии учредительных документов, а также документы, подтверждающие полномочия лица, подписавшего заявление;
- правоустанавливающие документы на земельный участок;
- ситуационный план расположения объекта с привязкой к территории;
- топографическую съемку участка в масштабе 1:500 со всеми существующими наземными и подземными коммуникациями и сооружениями, согласованную с эксплуатирующими организациями;
- сведения о назначении объекта и информация о сроках строительства (реконструкции) и ввода в эксплуатацию стоящегося (реконструируемого) объекта;
- баланс водопотребления и водоотведения подключаемого объекта с расшифровкой по видам водопользования, в том числе при пожаротушении (кроме Потребителей, чей баланс водопотребления составляет до 1000 м³/год);
- сведения о составе сточных вод, намеченных к сбросу в централизованную систему водоотведения;
- сведения о субабонентах;

В случае если Абонент ранее предоставлял Обществу такие документы при получении технических условий на подключение и сведения, содержащиеся в этих документах, не изменились, повторное предоставления документов не требуется.

Для получения технических условий на подключение в электронном виде Абонент может оставить заявку на получение ТУ с комплектом документов, подписанную электронной цифровой подписью (ЭЦП), на сайте Общества. Для юридических лиц и индивидуальных предпринимателей требуется усиленная квалифицированная электронная подпись, для физических лиц – простая электронная подпись.

Заявка на получение технических условий регистрируется как входящее письмо, заявка на получение ТУ, поданная в электронном виде, регистрируется на сайте инженером-технологом службы главного инженера (СГИ).

2.2 Инженер-технолог СГИ Общества в течении 3 рабочих дней с даты получения заявки рассматривает полученные документы и проверяет их на соответствие перечню, соответствие представленного баланса водоотведения назначению объекта. Специалисты Общества определяют к какому участку сетей водоотведения должно осуществляться подключение Абонента и оценивают техническую возможность подключения.

2.3. Отсутствие полного пакета документов или несоответствие представленного баланса водопотребления и водоотведения назначению объекта является основанием для отправки об этом уведомления Абоненту в течение трех рабочих дней со дня получения заявления. В уведомлении инженер-технолог СГИ Общества сообщает о необходимости в течение 20 рабочих дней со дня его получения представить недостающие сведения и (или) документы и приостанавливает рассмотрение заявления до получения недостающих сведений и (или) документов.

Для заявок, поданных в электронном виде на сайте Общества, уведомление отправляется письмом по электронной почте.

В случае непредоставления требуемых сведений и (или) документов в течении указанного срока, заявка на выдачу ТУ аннулируется. Абонент уведомляется об этом в течении трех рабочих дней со дня принятия решения об аннулировании заявки.

Специалисты Общества (персонал цеха очистки стоков) оценивают техническую возможность подключения и определяют точку подключения к сетям водоотведения.

Подключение объектов капстроительства осуществляется исключительно к действующим сетям водоотведения, находящимся на балансе и техническом обслуживании Общества. В случае возникновения необходимости заключения договора на водоснабжения Абонента через сети, находящиеся на балансе других организаций (их субабоненты), необходимо представить от них технические условия на подключение к сетям водоснабжения данной организации.

Если техническое подключение возможно, инженер-технолог Общества в течение 7 рабочих дней с момента получения заявки разрабатывает и выдает технические условия Абоненту, утверждённые директором, согласованные с главным инженером и заместителем главного инженера по производству - начальником цеха Общества (Приложение А).

При отсутствии на момент запроса технической возможности для подключения, вследствие недостаточной свободной мощности Абоненту направляется мотивированный отказ в выдаче ТУ в течение 7 рабочих дней с даты получения запроса.

2.4 ТУ оформляются в 2-х экземплярах. Выдача ТУ производится либо лично Абоненту с отметкой о получении, либо отправляются по почте заказным письмом. Для заявок, поданных в электронном виде на сайте Общества, ТУ выдается лично либо отправляются письмом по электронной почте, подписанные ЭЦП (способ отправления определяется Абонентом при заполнении заявки на сайте).

Технические условия должны содержать следующие данные:

- срок действия ТУ;
- точка подключения (адрес, номер колодца или камеры);
- специальные технические требования к устройствам и сооружениям для присоединения;
- нормативы водоотведения (разрешаемый объем, состав и режим сброса сточных вод);
- требования к устройствам, предназначенным для отбора проб и учета объема и свойств сточных вод;
- требования по сокращению сброса сточных вод, загрязняющих веществ, иных веществ и микроорганизмов, которые должны быть учтены в плане снижения сбросов.

2.5 На основании технических условий на подключение к системе водоотведения (далее именуются - технические условия) Абонент готовит проектную документацию, в соответствии с нормативно-техническими документами.

2.6 Проект водоотведения присоединяемых объектов должен соответствовать требованиям выданных технических условий. Проект подготавливает специализированная организация, имеющая лицензию на данный вид деятельности (проект заказывает Абонент) и направляет на согласование с ООО «ВОЛЖСКИЕ СТОКИ».

Отступления от технических условий, необходимость которых выявлена в процессе проектирования и строительства, подлежат дополнительному согласованию с Обществом.

Технические условия действительны в течение всего периода проектирования и строительства объекта. Срок их действия не менее 3 лет с даты их выдачи.

2.7 Проектирование, монтаж и эксплуатация узлов учета Абонентами производятся в соответствии с требованиями нормативно-технических документов и инструкциями изготовителей средств измерений.

3. Порядок подключения объекта к сетям водоотведения

3.1 Подключение объекта к сетям водоотведения производится на основании выданных ТУ.

Запрещается любое самовольное присоединение к действующим системам водоотведения, а также самовольное пользование этими системами.

Перед вводом в эксплуатацию устройства и сооружения Абонента для присоединения к системам водоотведения должны быть проверены персоналом цеха водоотведения на соответствие выданным Абоненту техническим условиям.

Возможно подключение строящихся объектов и торговых организаций, работающих только в летний период, и объектов дорожного хозяйства и благоустройства, расположенных в местах, разрешенных органами местного самоуправления к системам водоотведения, при наличии технической возможности и заявки с необходимыми расчетами по временной схеме.

Строительство сетей водоотведения от точки подключения к сетям Общества до границ земельного участка Абонента осуществляется Абонентом. Подключение объекта к сетям Общества производят специалисты цеха водоотведения Общества на безвозмездной основе.

До начала разработки технической документации на проектирование узла учета Абонент может получить исходные данные, а также рекомендации по типам и характеристикам средств измерений.

Исходные данные выдаются Обществом по заявке Абонента в 10-дневный срок (на бумажном носителе). Выбор средств измерений и схемы учета осуществляет заказчик.

3.2 Абоненты, эксплуатирующие канализационные сети, обязаны оборудовать принадлежащие им канализационные выпуски в централизованную систему водоотведения приборами учета сточных вод в случаях, определенных правилами холодного водоснабжения и водоотведения, утвержденными Правительством Российской Федерации. Подписание договоров осуществляется только после принятия в эксплуатацию узла учета.

Абоненты обязаны оборудовать принадлежащие им канализационные выпуски в централизованную систему водоотведения приборами учета отводимых сточных вод в следующих случаях:

- расчетный объем водоотведения по канализационному выпуску с учетом расчетного объема поступающих в канализационную сеть поверхностных сточных вод составляет более 200 куб. метров в сутки;

- Абонент использует собственные источники водоснабжения, не оборудованные приборами учета воды, введенными в эксплуатацию в установленном порядке.

Допускается не устанавливать прибор учета сточных вод в следующих случаях:

- согласование с организацией, осуществляющей водоотведение, порядка определения объема принимаемых такой организацией сточных вод расчетным способом;

- установление совместно с организацией, осуществляющей водоотведение, факта отсутствия технической возможности установки прибора учета и подписания соответствующего акта (п. 83 Правил холодного водоснабжения и водоотведения).

Коммерческий учет поверхностных сточных вод осуществляется расчетным способом в соответствии с методическими указаниями по расчету объема принятых (отведенных) поверхностных сточных вод, утверждаемыми Министерством строительства и жилищно-коммунального хозяйства Российской Федерации.

Для учета объемов принятых сточных вод используются средства измерений Потребителя, внесенные в государственный реестр, по прямому назначению, указанному в их технических паспортах. С этой целью оборудуются узлы учета.

Узел учета должен размещаться на сетях Потребителя на границе эксплуатационной ответственности сторон. Оборудование узла учета и его эксплуатация осуществляются за счет Потребителя

После подключения объекта капитального строительства к сетям водоотведения Абонент вызывает ведущего инженера по учету СГИ письмом или телефонограммой для принятия узла учета в эксплуатацию. В случае принятия коммерческого узла учета в эксплуатацию составляется акт и устанавливается пломба, при наличии замечаний вызов специалиста осуществляется повторно после их устранения.

Ведущий инженер по учету СГИ совместно с ответственными представителями Абонента оформляет Акт допуска в эксплуатацию коммерческого узла учета стоков у Абонента, в котором указывает марку, тип прибора и его номер, а также начальные

показания прибора, номер установленной пломбы на прибор и обводную линию (если такая имеется) и дату очередной поверки. После составления акта, ведущий инженер по учету делает скан-вариант или копию этого акта и отправляет его в Абонентскую службу Общества.

Исходные данные выдаются Обществом по заявке Абонента в 10-дневный срок (на бумажном носителе). Выбор средств измерений и схемы учета осуществляет Абонент.

Договор водоотведения заключается в порядке, установленном ФЗ №416 «О водоснабжении и водоотведении» и «Правилами холодного водоснабжения и водоотведения», утвержденных Постановлением Правительства РФ от 29.07.2013 N 644. Договор на водоотведение заключается только при наличии акта приемки узла учета в эксплуатацию. Границы эксплуатационной ответственности по сетям водоотведения Общества и Абонента определяются актом, являющимся приложением к договору на водоотведения (Приложение Б).

4. Заключительные положения

Запрещается любое самовольное присоединение к действующим системами водоотведения, а так же самовольное пользование этими системами.

Лицо, осуществляющее самовольное технологическое подключение объекта капитального строительства к сетям инженерно-технического обеспечения – при несоблюдении настоящего регламента, несет ответственность в соответствии с законодательством РФ.

Владелец самовольно возведенных устройств и сооружений для присоединения к системам водоотведения подлежит отключению без уведомления. Затраты, связанные с отключением и возможной ликвидацией этих устройств, оплачиваются их владельцами.

Зам. директора по общим вопросам

О.И.Адахмаева

Главный инженер

М.А.Кондрашев

Начальник АС

С.А.Рожков

Начальник АХО

Е.В.Статникова

Главный юристконсульт

И.С.Махмадиева

ПРИЛОЖЕНИЕ А
ФОРМА ТЕХНИЧЕСКИХ УСЛОВИЙ НА ПОДКЛЮЧЕНИЕ

ОБЩЕСТВО С ОГРАНИЧЕННОЙ ОТВЕТСТВЕННОСТЬЮ
«ВОЛЖСКИЕ СТОКИ»

«УТВЕРЖДАЮ»:
Директор

« _____ » _____ 20 ____ г. ФИО

Технические условия № _____
на подключение к трубопроводу _____ стоков
_____ по адресу _____

(дата)

г. Волжский

1. **Основание:** письмо вход. № _____ от _____ г.

2. **Причина обращения:**

3. **Объект:** адрес или кадастровые номера

4. **Срок действия технических условий на подключение:** – три года с даты выдачи.

5. **Точка подключения к централизованной системе водоотведения:**

- существующий колодец _____ (уточнить на месте с представителями ООО «ВОЛЖСКИЕ СТОКИ»)

- Количество трубопроводов – 1 шт.

6. **Технические требования к объектам капитального строительства заказчика, в том числе к устройствам и сооружениям для подключения, а так же к выполняемым заказчиком мероприятиям для осуществления подключения:**

- соблюдение охранной зоны сетей и сооружений водоотведения.

- проект водоотведения присоединяемого управления архитектуры и градостроительства администрации городского округа – г. Волжский Волгоградской области, расположенного по адресу _____ должен быть разработан специализированной организацией, имеющей лицензию на данный вид деятельности и соответствовать требованиям настоящих технических условий и направлен на согласование с ООО «ВОЛЖСКИЕ СТОКИ».

- отступления от технических условий, необходимость которых выявлена в процессе проектирования и строительства, подлежат дополнительному согласованию с ООО «ВОЛЖСКИЕ СТОКИ».

- В точке подключения, на границе балансовой принадлежности, построить колодец, установить отключающую запорную арматуру и поставить прибор учета, имеющий российский сертификат.

- Врезку в действующий водовод выполняет ООО «ВОЛЖСКИЕ СТОКИ».

7. **Отметки лотков в месте подключения (технологического присоединения) к централизованной системе водоотведения:** Уточняются в ходе проектирования.

8. **Нормативы водоотведения, требования к составу и свойствам сточных вод, режим отведения сточных вод:** Показатели качественного состава сточных вод:

- Режим отведения сточных вод :: - сброс _____ сточных вод: _____ м³/сут.

9. **Требования к устройствам, предназначенным для отбора проб и учета объема сточных вод:**

- Место установки прибора – на границе раздела балансовой принадлежности и эксплуатационной ответственности сторон - во вновь проектируемой камере на существующем трубопроводе.

- Установку прибора учета выполнить согласно разработанному проекту с последующей приемкой произведенных работ представителем ООО «ВОЛЖСКИЕ СТОКИ».

- Прием узла учета в коммерческое использование оформляется двухсторонним актом.

ПРИЛОЖЕНИЕ А
ФОРМА ТЕХНИЧЕСКИХ УСЛОВИЙ НА ПОДКЛЮЧЕНИЕ
(продолжение)

10 Требования по сокращению сброса сточных вод, загрязняющих веществ, иных веществ и микроорганизмов, которые должны быть учтены в плане снижения сброса:

В соответствии с требованиями пункта 116 Правил холодного водоснабжения и водоотведения утвержденных Постановлением Правительства РФ.

11 Границы эксплуатационной ответственности по сетям водоотведения организации водопроводно-канализационного хозяйства и заявителя: устанавливаются в точке подключения и в последующем могут быть откорректированы по месту установки прибора учета в Акте о разграничении эксплуатационной ответственности при заключении договора водоотведения.

Главный инженер

ФИО

Заместитель главного инженера по производству- начальник цеха

ФИО

ПРИЛОЖЕНИЕ Б
(обязательное)
**ФОРМА АКТА РАЗГРАНИЧЕНИЯ БАЛАНСОВОЙ И ЭКСПЛУАТАЦИОННОЙ
ОТВЕТСТВЕННОСТИ И ПРИНАДЛЕЖНОСТИ**

ООО "ВОЛЖСКИЕ СТОКИ", именуемое в дальнейшем организация водопроводно-канализационного хозяйства или «Исполнитель», в лице (наименование должности, фамилия, имя, отчество), действующего на основании Устава (положение, устав, доверенность) с одной стороны, и

_____ (наименование организации) _____, именуемое в дальнейшем «Поставщик» (Абонент), в лице (наименование должности - в случае заключения договора со стороны абонента юридическим лицом; фамилия, имя, отчество - в случае заключения договора со стороны абонента физическим лицом), действующего на основании (положение, устав, доверенность) с другой стороны, далее при совместном упоминании именуемые **Стороны**, составили настоящий акт о том, что:

Границей раздела эксплуатационной ответственности по канализационным сетям Абонента и организации водопроводно-канализационного хозяйства является

Операции на инженерных сетях, ремонты всех видов, надзор и содержание производят силами и средствами каждого предприятия по принадлежности сетей, установленных настоящим актом.

Все работы по эксплуатации и ремонту инженерных сетей производятся согласно Правилам технической эксплуатации систем и сооружений коммунального водоснабжения и канализации.

Схема разграничения балансовой и эксплуатационной принадлежности:

1. В обслуживание ООО «ВОЛЖСКИЕ СТОКИ» входят:

2. В обслуживание Поставщика входят:



⊗ - прибор учёта

Сети Поставщик показаны красным цветом

Сети ООО «ВОЛЖСКИЕ СТОКИ» показаны синим цветом

Директор

ООО «ВОЛЖСКИЕ СТОКИ»

Поставщик

(ФИО подпись)

(ФИО подпись)