

ОБЩЕСТВО С ОГРАНИЧЕННОЙ ОТВЕТСТВЕННОСТЬЮ  
«ВОЛЖСКИЕ СТОКИ»

РАБОЧАЯ ИНСТРУКЦИЯ  
РИ-001

РЕГЛАМЕНТ ПОДКЛЮЧЕНИЯ К  
ЦЕНТРАЛИЗОВАННОЙ СИСТЕМЕ  
ВОДООТВЕДЕНИЯ  
ООО «ВОЛЖСКИЕ СТОКИ»

Дата введения: 15 марта 2018 г.

<b>Разработал:</b> Инженер-технолог  И.И. Черкасова 	<b>Согласовал:</b> Главный инженер  М.А. Кондрашев 	<b>Утвердил:</b> Директор  Е.И. Касьян 	<b>Приказ</b>  № <u>24</u> Дата: <u>15.03.2018</u>	<b>Лист: 1</b>  Листов: <b>12</b>
Дата:		Дата:		

## **СОДЕРЖАНИЕ**

1. Область применения.
2. Ссылочные документы.
3. Определения, сокращения и обозначения.
4. Ответственность.
5. Регламент подключения Потребителей к сетям ООО «ВОЛЖСКИЕ СТОКИ»
  - 5.1 Общие положения.
  - 5.2 Регламент подключения к централизованной системе водоотведения.
  - 5.3 Порядок заключения договора с Абонентами.
6. Документирование, сроки хранения.
7. Рассылка.  
Лист ознакомления.

*Приложение А* Форма технических условий на подключение

*Приложение Б* Форма акта по установлению границы обслуживания и ответственности за состояние инженерных сетей водоотведения;

## 1. ОБЛАСТЬ ПРИМЕНЕНИЯ

1.1 Настоящая Рабочая инструкция (РИ) устанавливает единый порядок организации и осуществления работ по подключению Потребителей к сетям водоотведения ООО «ВОЛЖСКИЕ СТОКИ».

1.2 Настоящая РИ обязательна для применения в цехе очистки стоков.

## 2. ССЫЛОЧНЫЕ ДОКУМЕНТЫ

2.1 Правила холодного водоснабжения и водоотведения

2.2 ФЗ №416 от 07.12.2011 (ред. от 29.07.2017) О водоснабжении и водоотведении.

## 3. ОПРЕДЕЛЕНИЯ, СОКРАЩЕНИЯ И ОБОЗНАЧЕНИЯ

3.1 В настоящей РИ использованы следующие определения:

**Водоотведение** – прием, транспортировка и очистка сточных вод с использованием централизованной системы водоотведения.

**Общество** – общество с ограниченной ответственностью «ВОЛЖСКИЕ СТОКИ»;

**Охрана труда** – система сохранения жизни и здоровья работников в процессе трудовой деятельности, включающая в себя правовые, социально-экономические, организационно-технические, санитарно-гигиенические, лечебно-профилактические, реабилитационные и другие мероприятия;

**Абонент** – организация или лицо, получающее продукцию, услугу в соответствии с заключённым договором;

**Рабочая инструкция** - документ, регламентирующий действия исполнителей при выполнении конкретной работы;

**Точка подключения** – место соединения водопроводных (канализационных) сетей на границе земельного участка Потребителя с устройствами и сооружениями, необходимыми для присоединения Объекта к системам .

3.2 В настоящей РИ использованы следующие сокращения:

**РИ** – рабочая инструкция;

**Цех** – цех водоотведения;

## 4. ОТВЕТСТВЕННОСТЬ

4.1 Ответственность за правильность разработки и своевременное внесение изменений в настоящую РИ несет начальник цеха.

4.2 Ответственность за внедрение настоящей РИ несет заместитель главного инженера по производству - начальник цеха.

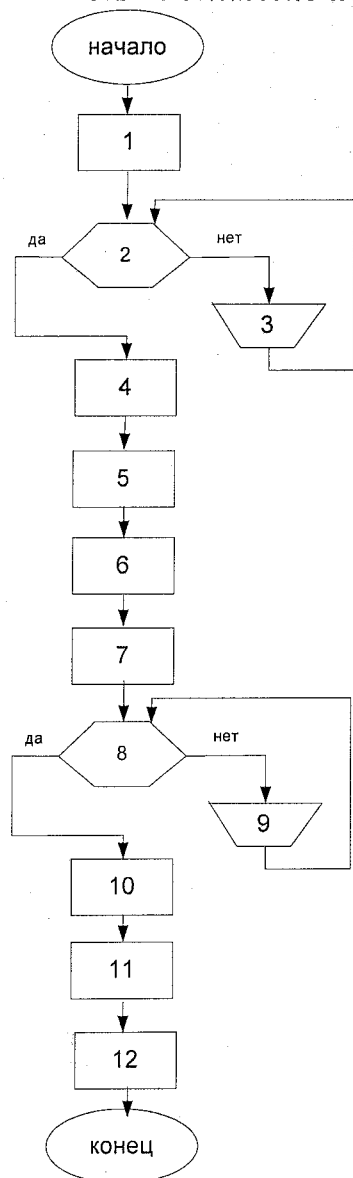
4.3 Контроль за исполнением данной РИ осуществляет главный инженер.

## 5. РЕГЛАМЕНТ ПОДКЛЮЧЕНИЯ ПОТРЕБИТЕЛЕЙ К СЕТЯМ ООО «ВОЛЖСКИЕ СТОКИ»

### 5.1 Общие положения

Настоящая РИ определяет взаимоотношения между Обществом и Абонентами при осуществлении подключения к сетям водоотведения и является обязательной для Общества. Пользование системами водоотведения допускается только на основании договора, заключенного между Обществом и Абонентом, непосредственно присоединенного к сетям Общества. Договора водоотведения заключается в соответствии с законодательством РФ.

## 5.2 Регламент подключения к централизованной системе водоотведения.



N	Наименование	Ответственный	Требования
1	Подача заявки на подключение	Абонент	П. 5.2.1
2	Проверка полученной заявки	Инженер-технолог СГИ	П. 5.2.2
3	Отказ в рассмотрении заявки	Инженер-технолог СГИ	П. 5.2.3
4	Выдача ТУ Абоненту	Инженер-технолог СГИ	П. 5.2.4
5	Разработка проекта на подключение и на узел учета	Абонент	П. 5.2.5
6	Монтаж узла учета	Абонент	П. 5.2.6
7	Заявка на заключение договора	Абонент	П. 5.3.1
8	Рассмотрение заявки	Специалист по работе с контрагентами АС	П. 5.3.2
9	Запрос недостающих сведений	Специалист по работе с контрагентами АС	П. 5.3.3
10	Проект договора	Специалист по работе с контрагентами АС	П. 5.3.4
11	Принятие узла учета (при наличии)	Абонент, ведущий специалист по учету СГИ	П. 5.3.5 П. 5.3.6
12	Заключение договора	Абонент Общество	П. 5.3.7

5.2.1 Для подключения к сетям водоотведения Абонент запрашивает у Общества - владельца сетей канализации, технические условия на подключение.

Для получения технических условий на подключение Абонент направляет в Общество:

- заявление о подключении (форма находится на сайте ООО «ВОЛЖСКИЕ СТОКИ»), содержащее полное и сокращенное наименования заявителя (для физических лиц - фамилия, имя, отчество);
- его местонахождение и почтовый адрес;
- наименование подключаемого объекта и кадастровый номер земельного участка, на котором располагается подключаемый объект (для юридических лиц);
- данные об общей подключаемой нагрузке с приложением необходимых документов;
- ситуационный план расположения объекта с привязкой к территории;
- топографическую съемку участка в масштабе 1:500 со всеми существующими наземными и подземными коммуникациями и сооружениями, согласованную с эксплуатирующими организациями (для юридических лиц);

- баланс водопотребления и водоотведения присоединяемого объекта с расшифровкой по видам водопользования, в том числе при пожаротушении;
- сведения о составе сточных вод, намеченных к сбросу в систему канализации;
- сведения о назначении объекта (сроках строительства или ввода в эксплуатацию);
- сведения о субабонентах.

В случае если Абонент ранее предоставлял Обществу водопроводно-канализационного хозяйства такие документы при получении технических условий на подключение и сведения, содержащиеся в этих документах, не изменились, повторное предоставления документов не требуется.

5.2.2 Инженер-технолог Общества в течении 3 рабочих дней с даты получения заявки рассматривает полученные документы и проверяет их на соответствие перечню, соответствие представленного баланса назначению объекта. Специалисты Общества определяют к какому участку сетей водоотведения должно осуществляться подключение Абонента и оценивают техническую возможность подключения.

5.2.3. В случае некомплектности представленных документов или отсутствии технической возможности подключения Общество направляет Абоненту письмо о невозможности присоединения к системам водоснабжения. Срок рассмотрения письма Абонента 3 рабочих дня с даты получения.

5.2.4 Если техническое подключение возможно, инженер – технолог Общества в течении 10 рабочих дней с момента получения заявки разрабатывает и выдает технические условия Потребителю, утверждённые главным инженером Общества, согласованные с заместителем главного инженера по производству - начальником цеха (Приложение А). ТУ оформляются в 2-х экземплярах. Выдача ТУ производится либо лично Абоненту с отметкой о получении, либо отправляются по почте с уведомлением.

На основании технических условий на подключение к системам канализации (далее именуются - технические условия) Абонент готовит проектную документацию, в соответствии с нормативно-техническими документами.

В технических условиях должны быть указаны:

- срок действия условий подключения;
- точка подключения (адрес, номер колодца или камеры);
- специальные технические требования к устройствам и сооружениям для присоединения;
- места присоединения к системе канализации;
- нормативы водоотведения (разрешаемый объем, состав и режим сброса сточных вод);
- требования к устройствам, предназначенным для отбора проб и учета объема и свойств сточных вод;
- требования по сокращению сброса сточных вод, загрязняющих веществ, иных веществ и микроорганизмов, которые должны быть учтены в плане снижения сбросов;

Границы эксплуатационной ответственности по сетям водоотведения организации водопроводно-канализационного хозяйства и заявителя определяются актом, являющимся приложением к договору на водоотведение (Приложение Б).

Проект водоотведения присоединяемых объектов должен соответствовать требованиям выданных технических условий. Проект подготавливает специализированная организация, имеющая лицензию на данный вид деятельности (проект заказывает Абонент).

Отступления от технических условий, необходимость которых выявлена в процессе проектирования и строительства, подлежат дополнительному согласованию с Обществом.

Технические условия действительны в течение всего периода проектирования и строительства объекта. Срок их действия не менее 3 лет с даты их выдачи.

5.2.5 Перед вводом в эксплуатацию устройства и сооружения Потребителя для присоединения к системам канализации должны быть проверены на соответствие выданным заказчику техническим условиям.

После пуска в эксплуатацию объекта Абонент в месячный срок передает Обществу один экземпляр исполнительной документации на устройства и сооружения для присоединения к системам канализации.

Запрещается любое самовольное присоединение к действующим системам канализации, а также самовольное пользование этими системами.

Возможно подключение строящихся объектов и торговых организаций, работающих только в летний период, и объектов дорожного хозяйства и благоустройства, расположенных в местах, разрешенных органами местного самоуправления к системам канализации, при наличии технической возможности и заявки с необходимыми расчетами по временной схеме.

До начала разработки технической документации на проектирование узла учета Потребитель может получить исходные данные, а также рекомендации по типам и характеристикам средств измерений.

Исходные данные выдаются Обществом по заявке Абонента в 10-дневный срок (на бумажном носителе). Выбор средств измерений и схемы учета осуществляет заказчик.

5.2.6 Проектирование, монтаж и эксплуатация узлов учета Абонентами производятся в соответствии с требованиями нормативно-технических документов и инструкциями изготовителей средств измерений.

### **5.3 Порядок заключения договоров с Абонентами.**

5.3.1 Прием (сброс) сточных вод осуществляются на основании договора заключаемого Абонентом с Обществом.

Основанием для заключения договора водоотведения является заявка Абонента на заключение такого договора, подписанная Абонентом или уполномоченным им лицом, действующим от имени Абонента на основании доверенности (далее - заявка Абонента), либо предложение о заключении договора от организации водопроводно-канализационного хозяйства (Обществом).

Для заключения договора Абонент представляет в Общество специалисту по работе с контрагентами следующие документы:

- заявка с указанием объектов, непосредственно присоединенных к системам канализации, данных о субабонентах, а также объемах водоотведения сточных вод Потребителя и субабонентов;
- документы, подтверждающие право собственности на устройства и сооружения для присоединения;
- разрешительная документация на присоединение;
- схемы водоотведения;
- баланс водопотребления и водоотведения (кроме Потребителей, чей баланс водопотребления составляет до 1000 м<sup>3</sup>/год);
- план мероприятий по и сокращению сброса сточных вод;
- копия свидетельства о государственной регистрации;
- копия свидетельства о постановке на налоговый учет;
- копия свидетельства о внесении записи в Единый государственный реестр юридических лиц;
- выписка из Единого государственного реестра юридических лиц (ЕГРЮЛ);

- карта партнера с адресами, телефонами и полным объемом реквизитов;
- копия устава: титульный лист, адрес, вид деятельности, полномочия руководителя или иного лица, подписывающего договор, последний лист с оборотной стороной;
- - копии учредительных документов, а также документы, подтверждающие полномочия лица, подписавшего заявление;
- - нотариально заверенные копии правоустанавливающих документов на земельный участок;
- документ, подтверждающий полномочия руководителя.
- документы должны быть заверены руководителем, печатью организации.

5.3.2 Заявка Абонента рассматривается специалистом по работе с контрагентами Общества в течение 20 дней со дня ее поступления.

5.3.3 Если в заявке отсутствуют необходимые сведения и (или) документы, предусмотренные 5.3.1, специалист по работе с контрагентами Общества в течение 3 рабочих дней со дня получения заявки Абонента направляет ему уведомление о необходимости представить недостающие сведения и (или) документы, после чего приостанавливает рассмотрение заявки до получения недостающих сведений и документов. В случае если недостающие сведения и (или) документы не будут представлены Абонентом в течение 20 дней со дня приостановления рассмотрения заявки, специалисты Общества вправе прекратить ее рассмотрение и вернуть ее с указанием причин возврата.

5.3.4 В случае если заявка Абонента отвечает требованиям специалиста по работе с контрагентами Общества в течение 20 дней со дня получения заявки или представления им сведений и документов в полном объеме направляет Абоненту в 2 экземплярах проекты соответствующих договоров, отвечающие условиям типовых договоров, утверждаемых Правительством Российской Федерации.

Для подключения Абонента к системе водоотведения инженер-технолог Общества подготавливает проект акта по установлению границы обслуживания и ответственности за состояние инженерных сетей канализации для согласования его с заместителем главного инженера по производству - начальником цеха, главным инженером Общества и Абонентом (Приложение Б).

5.3.5 Абоненты и организации, эксплуатирующие канализационные сети, обязаны оборудовать принадлежащие им канализационные выпуски в централизованную систему водоотведения приборами учета сточных вод в случаях, определенных правилами холодного водоснабжения и водоотведения, утвержденными Правительством Российской Федерации. Подписание договоров осуществляется только после принятия в эксплуатацию узла учета.

Абоненты обязаны оборудовать принадлежащие им канализационные выпуски в централизованную систему водоотведения приборами учета отводимых сточных вод в следующих случаях:

- расчетный объем водоотведения по канализационному выпуску с учетом расчетного объема поступающих в канализационную сеть поверхностных сточных вод составляет более 200 куб. метров в сутки;

- Абонент использует собственные источники водоснабжения, не оборудованные приборами учета воды, введенными в эксплуатацию в установленном порядке.

Допускается не устанавливать прибор учета сточных вод в следующих случаях:

- согласование с организацией, осуществляющей водоотведение, порядка определения объема принимаемых такой организацией сточных вод расчетным способом;

- установление совместно с организацией, осуществляющей водоотведение, факта отсутствия технической возможности установки прибора учета и подписания соответствующего акта (п. 83 Правил холодного водоснабжения и водоотведения).

Коммерческий учет поверхностных сточных вод осуществляется расчетным способом в соответствии с методическими указаниями по расчету объема принятых (отведенных) поверхностных сточных вод, утверждаемыми Министерством строительства и жилищно-коммунального хозяйства Российской Федерации.

Для учета объемов принятых сточных вод используются средства измерений Потребителя, внесенные в государственный реестр, по прямому назначению, указанному в их технических паспортах. С этой целью оборудуются узлы учета.

Узел учета должен размещаться на сетях Потребителя на границе эксплуатационной ответственности сторон. Оборудование узла учета и его эксплуатация осуществляются за счет Потребителя.

5.3.6 Ведущий инженер по учету совместно с ответственными представителями Абонента оформляет Акт допуска в эксплуатацию коммерческого узла учета стоков у Абонента, в котором указывает марку, тип прибора и его номер, а также начальные показания прибора, номер установленной пломбы на прибор и обводную линию (если такая имеется) и дату очередной поверки. После составления акта, ведущий инженер по учету делает скан-вариант или копию этого акта и отправляет его специалисту его специалисту по работе с контрагентами. Оформление акта и прием узла учета в эксплуатацию производится в соответствии с правилами РИ-014 «Проверка коммерческих узлов учета».

5.3.7 Абонент в течение 20 дней со дня поступления проектов договора холодного водоотведения обязан подписать оба экземпляра каждого проекта договора и направить 1 экземпляр подписанного договора Обществу с приложением к такому договору документов, подтверждающих правомочия лица, действующего от имени Абонента и подписавшего договор.

Договора водоотведения заключаются на срок, указанный в договоре. Дата начала приема сточных вод определяется п. 4 договора на водоотведение.

## 6. ДОКУМЕНТИРОВАНИЕ И СРОКИ ХРАНЕНИЯ

Подлинник настоящей РИ хранится Обществе. Срок хранения – 5 лет после отмены.

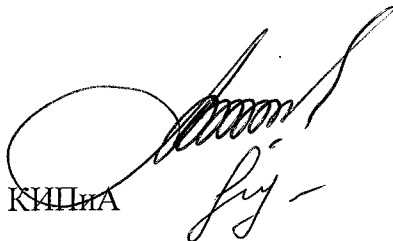
## 7. РАССЫЛКА

Настоящая РИ подлежит рассылке: директору, главному инженеру, АС, начальнику ЦОС, инженеру-технологу СГИ.

СОГЛАСОВАНО

Начальник АС

Специалист по метрологии и КИПиА



С.А.Рожков

Н.В. Попова



## ПРИЛОЖЕНИЕ А ФОРМА ТЕХНИЧЕСКИХ УСЛОВИЙ НА ПОДКЛЮЧЕНИЕ

«УТВЕРЖДАЮ»:

Директор

Е.И. Касьян

« \_\_\_\_ » \_\_\_\_\_ 20 \_\_\_\_ г.

**Технические условия № \_\_\_\_**  
на подключение к трубопроводу \_\_\_\_\_ стоков  
\_\_\_\_\_ по адресу \_\_\_\_\_

(дата)

г. Волжский

1. **Основание:** письмо вход. № \_\_\_\_ от \_\_\_\_\_ г.
2. **Причина обращения:**
3. **Объект:** адрес или кадастровые номера
4. **Срок действия технических условий на подключение:** – три года с даты выдачи.
5. **Точка подключения к централизованной системе водоотведения:**
  - существующий колодец \_\_\_\_ (уточнить на месте с представителями ООО «ВОЛЖСКИЕ СТОКИ»)
  - Количество трубопроводов – 1 шт.
6. **Технические требования к объектам капитального строительства заказчика, в том числе к устройствам и сооружениям для подключения, а так же к выполняемым заказчиком мероприятиям для осуществления подключения:**
  - соблюдение охранной зоны сетей и сооружений водоотведения.
  - проект водоотведения присоединяемого управления архитектуры и градостроительства администрации городского округа – г.Волжский Волгоградской области, расположенного по адресу \_\_\_\_ должен быть разработан специализированной организацией, имеющей лицензию на данный вид деятельности и соответствовать требованиям настоящих технических условий.
  - отступления от технических условий, необходимость которых выявлена в процессе проектирования и строительства, подлежат дополнительному согласованию с ООО «ВОЛЖСКИЕ СТОКИ».
  - В точке подключения, на границе балансовой принадлежности, построить колодец, установить отключающую запорную арматуру и поставить прибор учета, имеющий российский сертификат.
  - Врезку в действующий водовод выполняет ООО «ВОЛЖСКИЕ СТОКИ».
7. **Отметки лотков в месте подключения (технологического присоединения) к централизованной системе водоотведения:** Уточняются в ходе проектирования.
8. **Нормативы водоотведения, требования к составу и свойствам сточных вод, режим отведения сточных вод:** Показатели качественного состава сточных вод:
  - Режим отведения сточных вод :: - сброс \_\_\_\_\_ сточных вод: \_\_\_\_\_ м<sup>3</sup>/сут.
9. **Требования к устройствам, предназначенным для отбора проб и учета объема сточных вод:**
  - Место установки прибора – на границе раздела балансовой принадлежности и эксплуатационной ответственности сторон - во вновь проектируемой камере на существующем трубопроводе.
  - Установку прибора учета выполнить согласно разработанному проекту с последующей приемкой произведенных работ представителем ООО «ВОЛЖСКИЕ СТОКИ».
  - Прием узла учета в коммерческое использование оформляется двухсторонним актом.
10. **Требования по сокращению сброса сточных вод, загрязняющих веществ, иных веществ и микроорганизмов, которые должны быть учтены в плане снижения сброса:**

В соответствии с требованиями пункта 116 Правил холодного водоснабжения и водоотведения утвержденных Постановлением Правительства РФ.

**ПРИЛОЖЕНИЕ А**  
**ФОРМА ТЕХНИЧЕСКИХ УСЛОВИЙ НА ПОДКЛЮЧЕНИЕ**  
(продолжение)

11. Границы эксплуатационной ответственности по сетям водоотведения организации водопроводно-канализационного хозяйства и заявителя: устанавливаются в точке подключения и в последующем могут быть откорректированы по месту установки прибора учета в Акте о разграничении эксплуатационной ответственности при заключении договора водоотведения.

Главный инженер

М.А. Кондрашев

Заместитель главного инженера по производству- начальник цеха

Ю.Ю. Лазарев

## ПРИЛОЖЕНИЕ Б

(обязательное)

ФОРМА АКТА РАЗГРАНИЧЕНИЯ БАЛАНСОВОЙ И ЭКСПЛУАТАЦИОННОЙ  
ОТВЕТСТВЕННОСТИ И ПРИНАДЛЕЖНОСТИ

ООО "ВОЛЖСКИЕ СТОКИ", именуемое в дальнейшем организация водопроводно-канализационного хозяйства или «Исполнитель», в лице (наименование должности, фамилия, имя, отчество), действующего на основании Устава (положение, устав, доверенность) с одной стороны, и

\_\_\_\_\_ (наименование организации) \_\_\_\_\_, именуемое в дальнейшем «Поставщик» (Абонент), в лице (наименование должности - в случае заключения договора со стороны абонента юридическим лицом; фамилия, имя, отчество - в случае заключения договора со стороны абонента физическим лицом), действующего на основании (положение, устав, доверенность) с другой стороны, далее при совместном упоминании именуемые Стороны, составили настоящий акт о том, что:

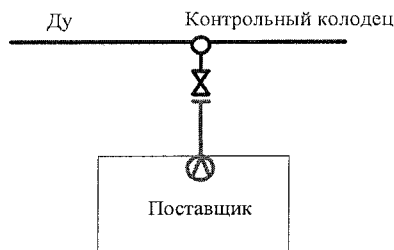
Границей раздела эксплуатационной ответственности по канализационным сетям Абонента и организации водопроводно-канализационного хозяйства является \_\_\_\_\_.

Операции на инженерных сетях, ремонты всех видов, надзор и содержание производят силами и средствами каждого предприятия по принадлежности сетей, установленных настоящим актом.

Все работы по эксплуатации и ремонту инженерных сетей производятся согласно Правилам технической эксплуатации систем и сооружений коммунального водоснабжения и канализации.

**Схема разграничения балансовой и эксплуатационной принадлежности:**

1. В обслуживание ООО «ВОЛЖСКИЕ СТОКИ» входят:
- 
2. В обслуживание Поставщика входят:
- 



⊗ - прибор учёта

Сети Поставщик показаны красным цветом

Сети ООО «ВОЛЖСКИЕ СТОКИ» показаны синим цветом

Директор

Поставщик

ООО «ВОЛЖСКИЕ СТОКИ»

\_\_\_\_\_  
(ФИО подпись)

\_\_\_\_\_  
(ФИО подпись)

